

Návod k montáži bodových střešních světlíků typ ALLUX – Aluminium Glass (AAG)

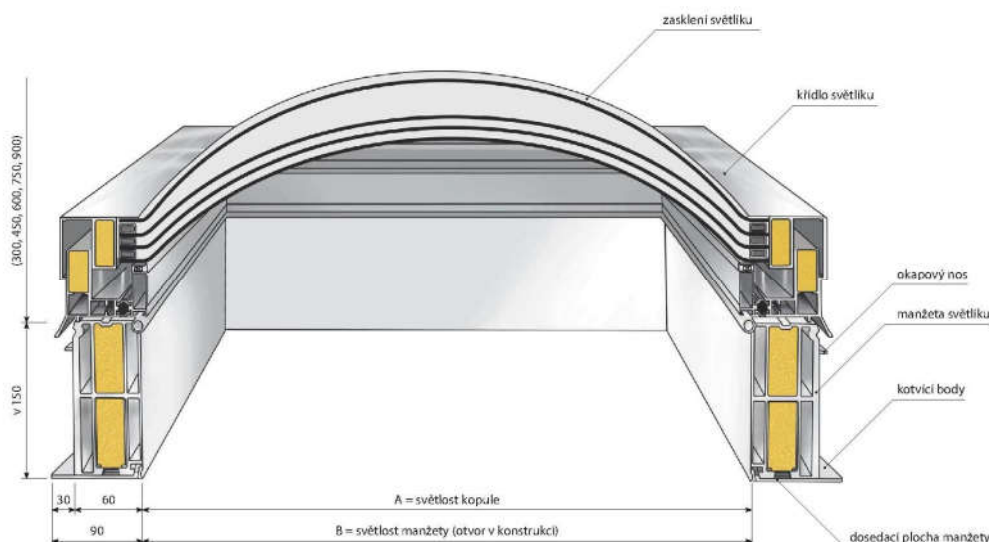
Plocha, na kterou se instaluje manžeta, přechodový profil nebo křídlo světlíku, musí být zcela rovná, suchá, bez mastnot a mechanických nečistot. **Je nepřijatelné osazovat světlíky na nerovnou, zasněženou, namrzlou nebo jinak znečištěnou nosnou konstrukci, v takovém případě hrozí deformace, poškození křídla (prasknutí rámu křídla nebo výplně).** Transport a manipulace se světlíky musí být v souladu s jejich vlastnostmi. Světlíky je možné skladovat pouze v suchých a zastřešených prostorách až do bezprostřední montáže. **Je zakázáno skladovat manžety a křídla světlíků na střeše objektu, hrozí spadnutí materiálu ze střechy vlivem větru! Dále hrozí poškození (deformace) výplně křídla světlíku a střešní krytiny vlivem vysoké teploty, která vznikne pod křídlem světlíku při slunečném počasí!** Musí být umožněn bezpečný přístup k montážnímu prostoru jak na transport materiálu, tak pro vlastní montáž. U montážního místa musí být zajištěn bezpečnostní kotvicí bod pro ukotvení montážního dělníka na střeše objektu. Musí být zabezpečen otvor pro světlík tak, aby bylo zabráněno propadnutí otvorem ve střeše nebo světlíkem do objektu. Manipulace a montáž ve výškách je nutno provádět v souladu s příslušnou normou a předpisem pro práci ve výškách a na stavbách. Je nutno dodržovat všechny bezpečnostní předpisy a používat veškeré vybavení pro práci ve výškách, dodavatel světlíků neručí za porušení této povinnosti.

Spojovací materiál a stavební silikon pro kotvení manžet a přechodového prvku není součástí dodávky. **Spojovací materiál pro uchycení křídla resp. pantu světlíku do stávající podsady nebo přechodového prvku a spojovací materiál pro protikus fixační západky světlíku, či otvírače světlíku (vruty a nýty do PVC) jsou součástí dodávky světlíku – zde je však nutné správně zvolit spojovací materiál s ohledem na materiál stávajícího podstavce nebo přechodového prvku (výrobce jej nezná a nenese záruku za správnou volbu spojovacího materiálu), aby nemohlo dojít k vytržení pantů, fixační západky nebo otvírače a následnému uvolnění křídla – hrozí pád křídla světlíku ze střechy, škody na majetku a zdraví osob! Příložený spojovací materiál nemusí vždy odpovídat materiálu stávající podsady nebo přechodového prvku a je nutné ho nahradit jiným. Upozornění: při montáži pevného nebo otvíracího křídla světlíku vždy přezkontrolujeme, že křídlo je pevně fixováno otvíračem nebo západkou, jinak hrozí uvolnění křídla, hrozí pád křídla světlíku ze střechy, škody na majetku a zdraví osob!** V případě použití originální manžety světlíku je spojovací materiál k uchycení křídla resp. pantu světlíku do podsady a spojovací materiál pro protikus fixační západky světlíku, či otvírače světlíku (vruty a nýty) součástí dodávky světlíku.

Upozornění: pokud je to možné, montujte křídla světlíků na originální manžety výrobce. V případě montáže křídla světlíku na stavbou dodaný přechodový prvek nebo neoriginální manžetu, vždy kontaktujte odborného výrobce proškoleného dodavatele nebo výrobce světlíku. Předjete komplikacím při montáži a následným škodám na majetku či zdraví osob!

Světlíky lze instalovat na:

1. střešní otvor
2. střešní otvor opatřený podezdívkou nebo jinou konstrukcí = stávající podsadou



Kontrola před montáží:

Vizuálně přikontrolovat kompletnost a jakost dodaných dílců, dílce nesmí být viditelně deformovány neb jinak poškozeny (rýhy, praskliny apod.). Přikontrolovat rozměry otvoru pro montáž světlíků, v případě nutnosti rovnoměrné rozdělení odchylek rozměrů manžety a otvoru.

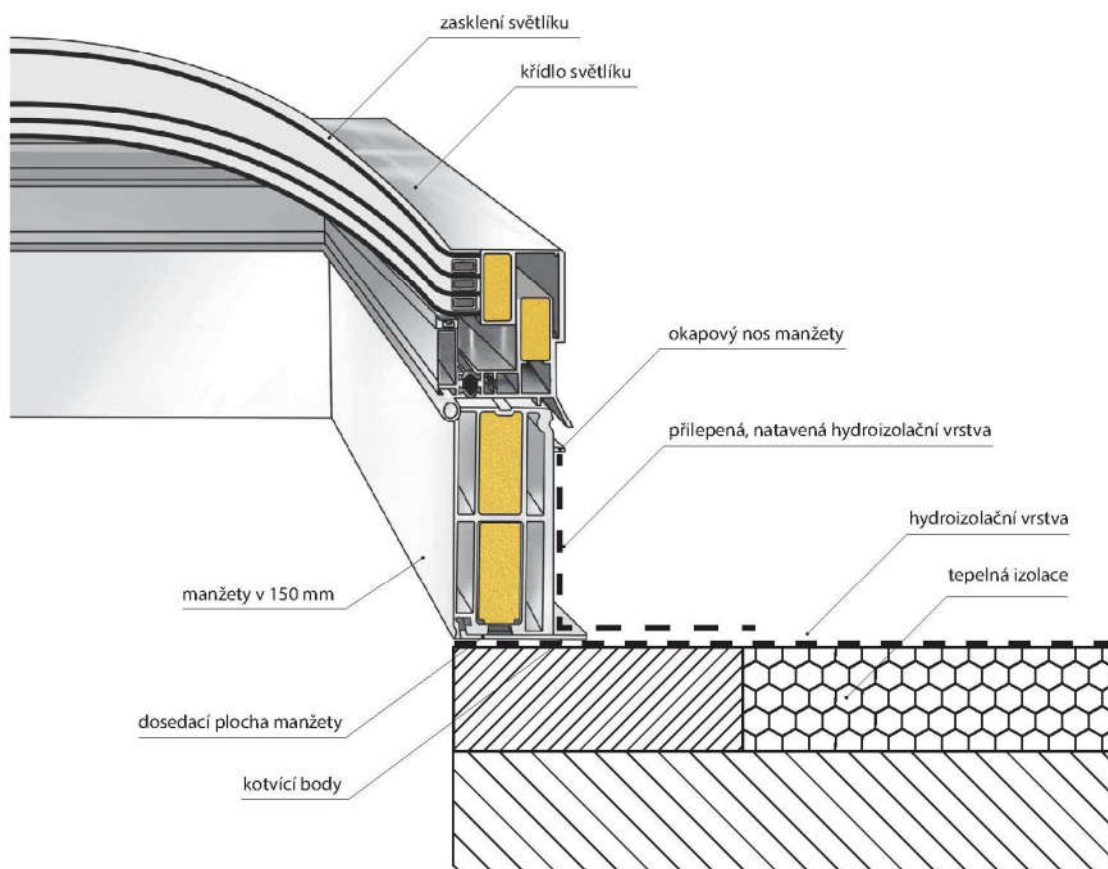
Kontrola a činnosti po dokončení montáže:

Přikontrolovat kompletnost osazených konstrukcí a zařízení. Kontrola stavu konstrukce – konstrukční části nesmí být viditelně deformovány, výplně světlíků nesmí být rozbité, nebo viditelně popraskané, musí být osazeny veškeré předepsané těsnící prvky. Musí být sejmuty všechny ochranné fólie ze všech osazených dílců (ochranná fólie na křídle světlíku musí být odstraněna bezprostředně po montáži, jinak hrozí její zapečení do křídla a následné poškození křídla). Kontrola těsnosti světlíku, provedení kontroly uchycení křídla světlíku v místě pantů a fixační západky, či otvírače světlíku. Dále funkce otvírání křídla včetně funkce otvírače.

Montáž manžety světlíku na střešní otvor:

1) Plocha, na kterou se upevňuje manžeta, je poslední vrstvou střešního pláště a okolí otvoru dovoluje manžetu přišroubovat nebo ukotvit pomocí hmoždinek.

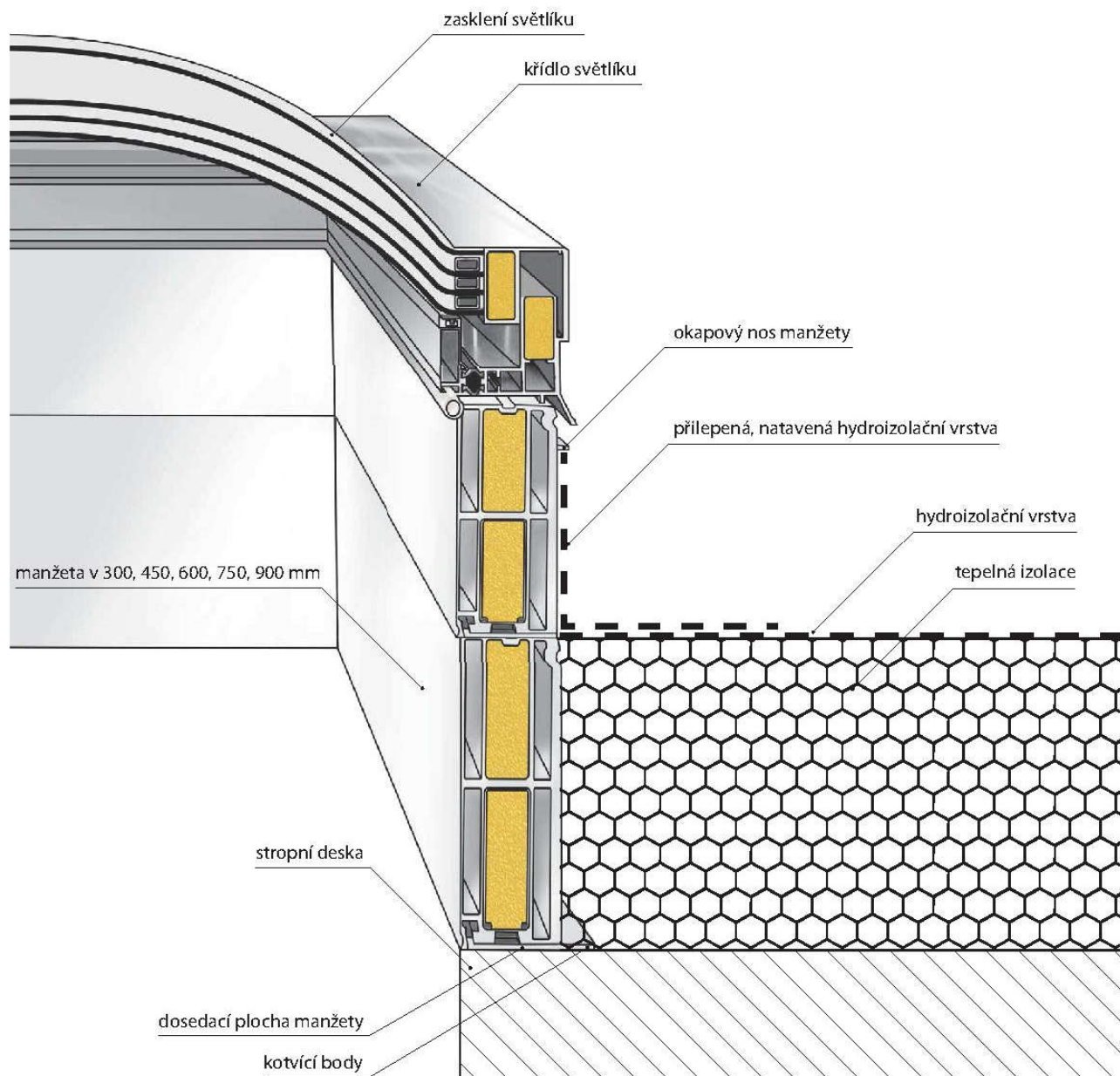
Do spodní dosedací plochy manžety vyvrtáme otvory po 25 – 40 cm pro kotvení světlíku. Manžetu usadíme na otvory pro šrouby nebo hmoždinky. Manžetu zdviháme a očistíme obě dosedací plochy. Na dosedací plochu nanese se z trubky souvislý pruh stavebního silikonu jako pojistné těsnění. Všechny vyvrtané otvory jsou uvnitř plochy ohraničené silikonem (důležité pro správnou funkci pojistného těsnění). Položíme manžetu a přišroubojeme k podkladu. Rozetřeme vytlačený silikon po celém obvodu. Na manžetu přilepíme (natavíme) v celé ploše jednu hydroizolační vrstvu. Nahoře začneme těsně pod horním límcem, u kolmé manžety pod okapovým nosem manžety, dole přetáhneme asi 10 cm za okraj manžety. Přeplátujeme rohy a pečlivě zatěsníme horní spoj hydroizolace s manžetou. **Nerovností povrchu i podkladu manžety hrozí, že křídlo světlíku nebude pasovat a hrozí poškození křídla (prasknutí rámu křídla nebo výplně).**



Obr. 1

2) Na stávající plochu střechy přijde položit tepelná izolace (kačírek, zemina).

Použijeme vyšší světlíkovou manžetu (30, 45 cm nebo 60 cm a více) a postupujeme podle bodu 1). Pro nízkou manžetu je třeba vytvořit podsady o výšce přidaných vrstev (tepelná izolace, kačírek, zemina). Podsadu lze nejnázne vyrobit ze dřeva (tepelně izoluje), ocelových nebo Al plechů, vyzděním nebo vybetonováním. Šíře podsady bude cca 12 cm, výška dle potřeby. **Nerovností povrchu i podkladu manžety hrozí, že křídlo světlíku nebude pasovat a hrozí poškození křídla (prasknutí rámu křídla nebo výplně).**



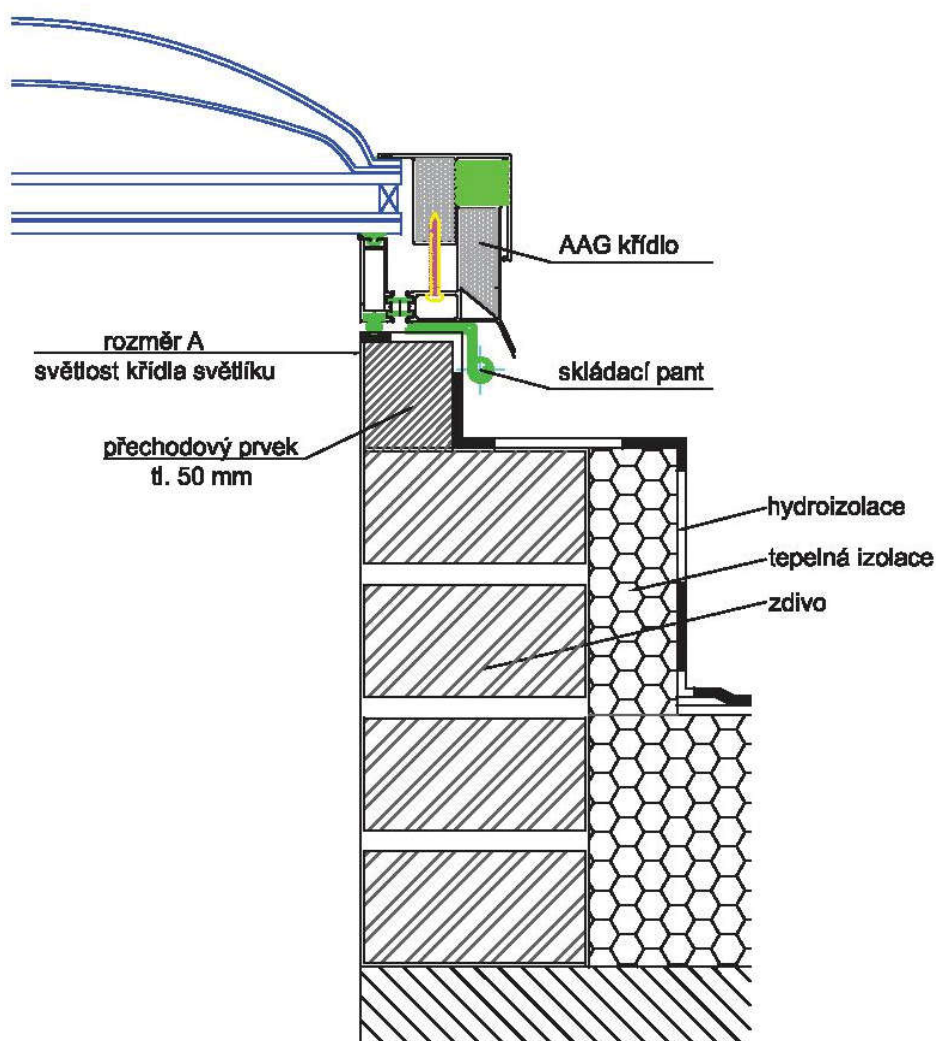
Obr. 2

Montáž AAG pevného a otevíracího křídla světlíku:

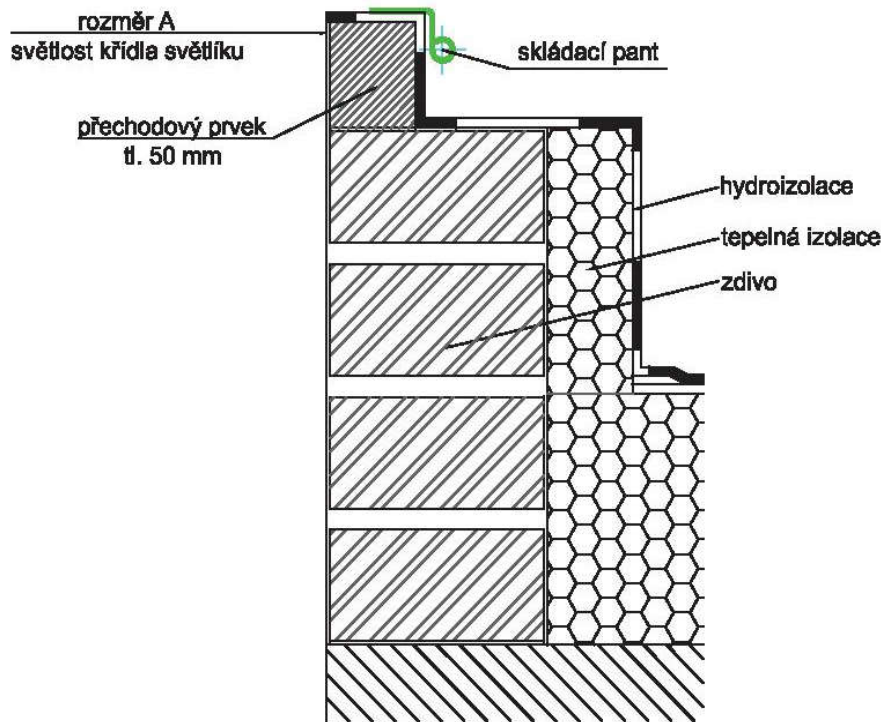
3) Na neoriginální manžetu, nadezdívku, stávající manžetu při výměně starých kopulí, tento způsob montáže výrobce světlíků nedoporučuje s ohledem na problematickou montáž pantů a otevírače.

V případě montáže křídla světlíku na stavbou dodaný přechodový prvek nebo neoriginální manžetu, vždy kontaktujte odborného výrobce proškoleného dodavatele nebo výrobce světlíku. Předějete komplikacím při montáži a následným škodám na majetku či zdraví osob!

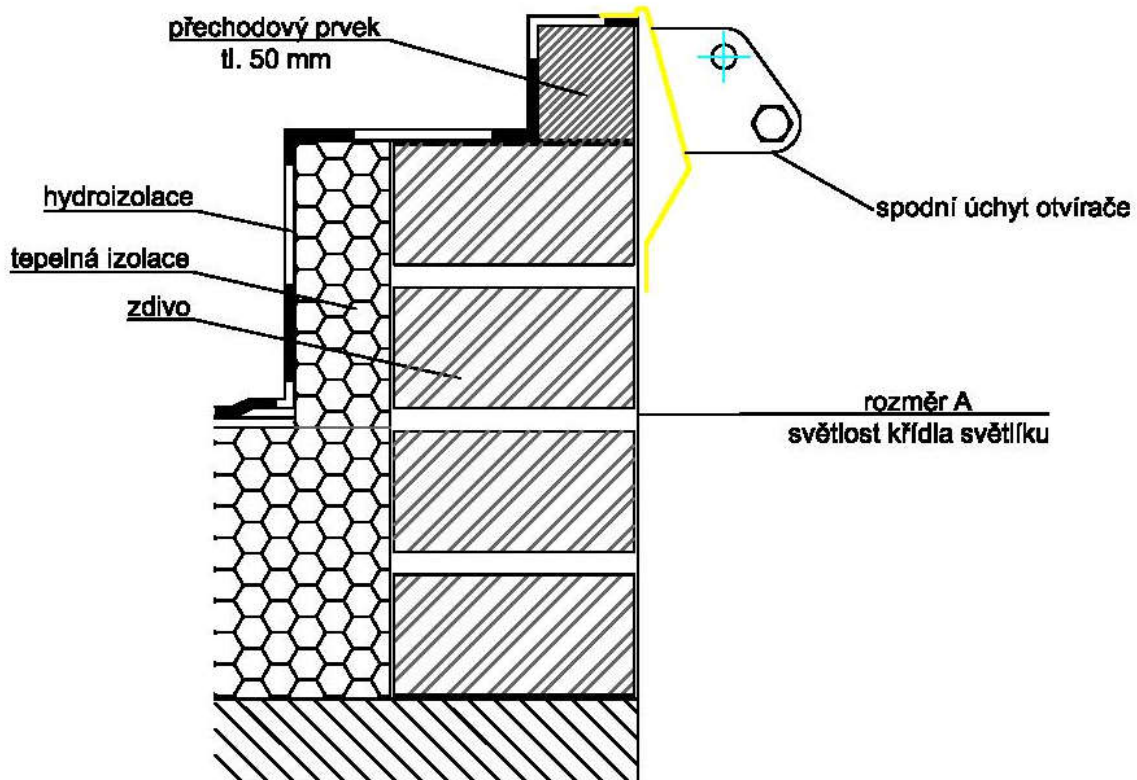
Odstraníme stávající kopuli včetně kotvicích trnů, těsnících prvků a tmelů (v případě výměny starých kopulí). Zajistíme čistou, pevnou a rovnou plochu pro montáž nového AAG křídla - tato plocha by měla mít světlou barvu s ohledem na vysoké teploty v letních měsících (na tmavém podkladu by mohlo dojít k deformaci výplně nového křídla). Plocha pod křídlem musí rozměrově odpovídat originální manžetě světlíku tak aby okapnice křídla světlíku přesahovala přes její okraj a vnitřní rozměr odpovídal rozměru „A“ křídla světlíku. V případě, že tato podmínka není splněna, pak vypořádáme křídlo světlíku přechodovým prvkem mezi stávající manžetou a křídlem světlíku např. ze dřeva nebo jiného materiálu dle požadavků na mechanické, rozměrové a požární požadavky stavby viz. obr. 3. Tento přechodový prvek musí rozměrově odpovídat originální manžetě, v opačném případě není možné křídlo namontovat, resp. osadit panty a otevírač křídla světlíku. Výška přechodového prvku musí být min. 5 cm. Přechodový prvek by neměl tvořit tepelný most a měl by být opatřen hydroizolací dle pravidel izolací střešních prostupů. Dále na přechodový prvek osadíme panty viz. obr. 4, spodní úchyt otevírače viz. obr. 5 nebo spodní úchyt fixačního zámku. V případě výlezu na střechu vždy použijeme originální AAG manžetu. Při montáži křídla dále postupujeme dle bodu 4) tohoto návodu.



Obr. 3 – výkres přechodového prvku na stávající manžetě s hydroizolací s rozměry A a výškou 5 cm.



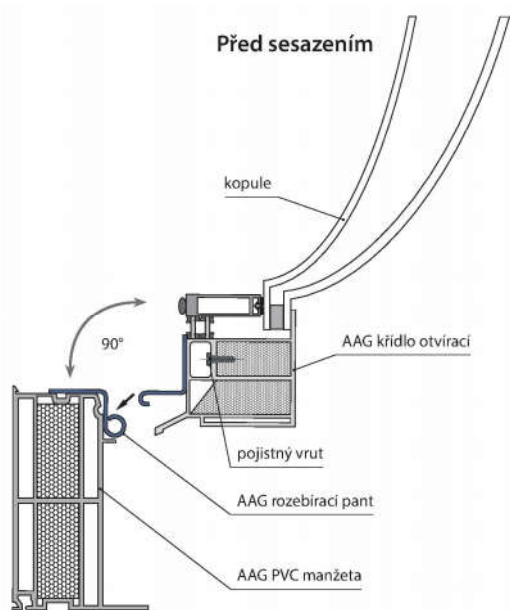
Obr. 4 – montáž pantů na dřevěný přechodový prvek



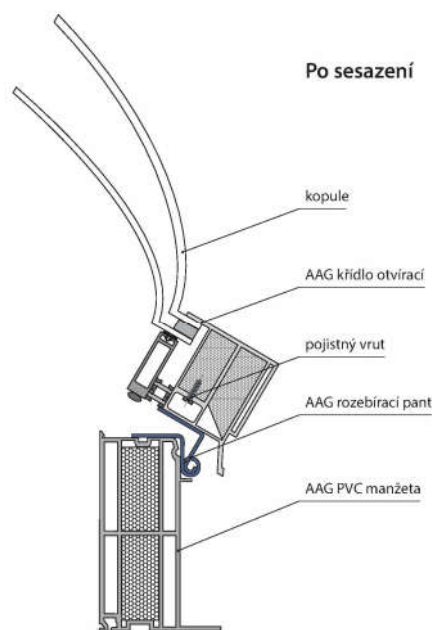
Obr. 5 – montáž spodního úchytu otvírače (manuál a elektropohon) na dřevěný přechodový prvek

4) Na originální PVC, ocelovou a laminátovou manžetu nebo na přechodový prvek.

AAG pevné a otvírací křídlo světlíku je dodáváno s rozebíracím pantem, jehož druhá polovina (protikus) je ukotven do manžety světlíku nebo do přechodového prvku světlíku. Křídlo přiložíme k manžetě světlíku tak abychom jednotlivé protikusy pantů zasunuli do sebe (křídlo musí být vyklopené do polohy otevření cca 90°) viz. obr. 6. Poté křídlo světlíku zavřeme a zkontrolujeme funkci pantů viz. obr. 7. Z vnitřní strany objektu zapojíme úchyt otvírače a nastavíme jeho dorazy. Tím zajistíme křídlo proti samovolnému otevření. Znovu zkontrolujeme těsnost křídla ze střechy a neprodleně sejmeme ochranné fólie z rámu a výplně křídla.



Obr. 6



Obr. 7

Ukázka – zajištění AAG pevného křídla světlíku – fixačním zámkem se šňůrkou

Obr. 8 – před zajištěním pevného křídla



Obr. 9 – po zajištění

